



PLAN CLIMAT
AIR ÉNERGIE
GRANDLYON

PLAN CLIMAT AIR ÉNERGIE TERRITORIAL 2030

Comprendre, connaître et agir

www.grandlyon.com

GRANDLYON
la métropole



COMPRENDRE, CONNAÎTRE ET AGIR

Le conseil de la Métropole de Lyon a adopté en décembre 2019 les objectifs 2030 du nouveau Plan Climat Air Energie Territorial (PCAET). Il définit les moyens et actions que nous mettrons en œuvre : il s'agit de la trajectoire de transition énergétique et climatique du territoire du Grand Lyon.

Cette décennie 2020-2030 sera décisive dans la lutte pour limiter le réchauffement climatique. Il est indispensable que chacun – citoyen, association, entreprise, collectivité – prenne part à l'action et s'implique. En 2050, notre territoire pourrait ainsi atteindre la neutralité carbone en collaboration avec les territoires voisins.

Pour toutes et tous, nous devons être à la hauteur du défi et nous engager ensemble pour des modes de vie plus sobres en énergie et en carbone. Nous comptons sur vous : agissons ensemble pour construire le monde de demain !

BIEN VIVRE EN 2030 DANS LA MÉTROPOLE DE LYON : DES OBJECTIFS CHIFFRÉS

Plus d'emplois, plus de logements, plus d'habitants... et pourtant moins d'énergie consommée et une meilleure qualité de vie. Pourquoi ? Car les rythmes de vie changent, les modes de déplacement s'adoucissent, les logements sont rénovés et plus confortables.

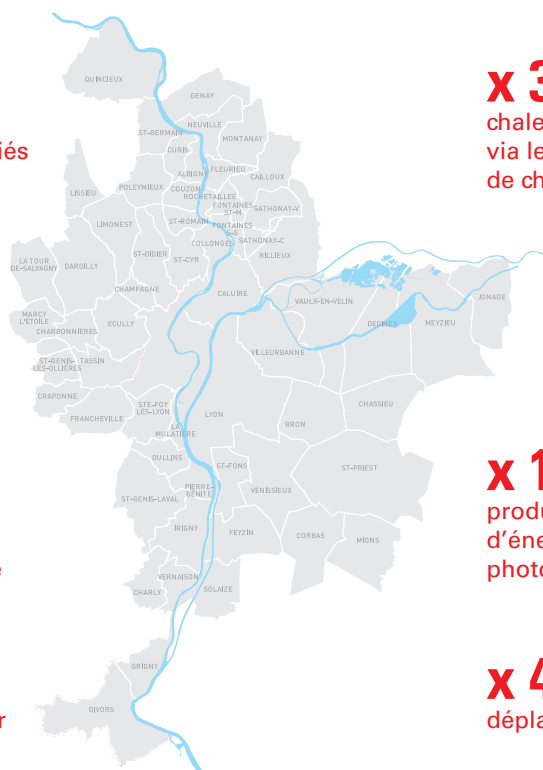
Voici quelques chiffres pour vous permettre de visualiser la trajectoire visée par notre territoire à 2030, puis à 2050.

80 000
ménages
et 1/4 des salariés
sensibilisés
aux gestes
bas carbone

1/3
logements
éco-rénovés

500 ha
ville perméable

300 000
arbres à planter



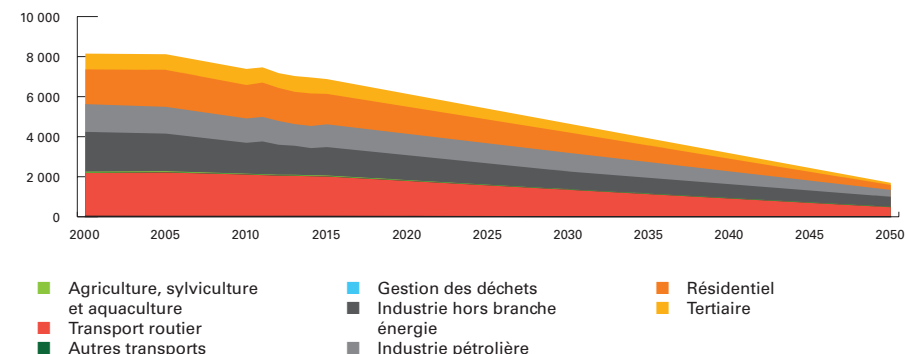
x 3
chaleur distribuée
via les réseaux
de chaleur urbains

x 10
production
d'énergie solaire
photovoltaïque

x 4
déplacements à vélo

Ces chiffres correspondent à une évolution entre 2015 et 2030.

EVOLUTION DES ÉMISSIONS DE GES (KTCO2E) SUR LE TERRITOIRE DE LA MÉTROPOLE DE LYON



AUJOURD'HUI	À 2030	À 2050
5 tCO ₂ /habitant	3 tCO ₂ /habitant	1 tCO ₂ /habitant
7 % d'énergie renouvelable dans nos consommations	17 % d'énergie renouvelable	53 % d'énergie renouvelable
- 21 % d'émissions de gaz à effet de serre depuis 2000	- 43 % d'émissions de gaz à effet de serre depuis 2000	- 79 % d'émissions de gaz à effet de serre par rapport à 2000
- 12,6 % de consommation énergie depuis 2000	- 30 % de consommation énergie depuis 2000	- 63 % de consommation énergie par rapport à 2000
- 50 % émissions particules fines (PM2,5/PM10) et oxydes d'azote (NO _x) depuis 2000	- 70 % d'émissions particules fines (PM2,5/PM10) et oxydes d'azote (NO _x) depuis 2000	Vers la neutralité carbone en coopération avec les territoires voisins



Aller plus loin

voir pages 10 à 13 "10 actions inspirantes" de partenaires du plan climat

ET MAINTENANT ON FAIT QUOI ?

Nous aimons cette vision d'une Métropole qui malgré les hausses de température reste agréable à vivre ; celle d'une Métropole qui a su tirer parti d'une nécessaire sobriété pour changer de rythme, être plus apaisée et vivre mieux. Vous aussi ?

Alors pour qu'elle se réalise, nous devons ancrer la nécessité de changer nos habitudes dans l'esprit de tous, habitants, entreprises et administrations.

Voir page 7 "Qui peut agir ?"

Ainsi, le Plan Climat Air Energie Territorial met en place 23 actions concrètes et solides pour que chacun se mobilise.

Voir page 8 à 13 "Comment agir ?"

QUI PEUT AGIR ? TOUS ACTEURS DU CHANGEMENT !

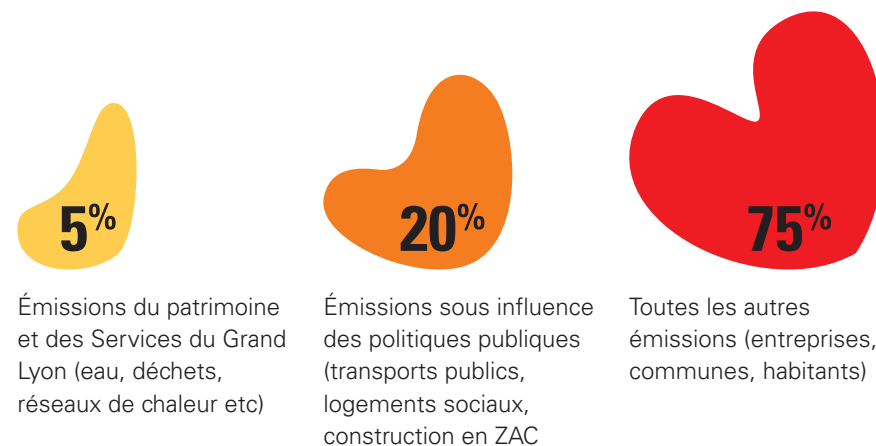
Le diagnostic initial du Plan Climat a démontré dès 2009 la nécessité d'agir avec les partenaires du territoire pour toucher l'ensemble des émissions locales de gaz à effet de serre.

2019 marque le début d'un nouvel élan et d'une plus large ouverture. 145 partenaires s'engagent dans ce Plan Climat, se lancent dans l'action et démultiplient l'information auprès des habitants.

Le Plan Climat a été co-construit avec 500 citoyens et partenaires au cours de nombreux ateliers de réflexion. Un Comité Scientifique neutre et indépendant apportera un suivi et un regard neuf sur les actions mises en œuvre chaque année.

En 16 ans, les émissions de CO₂ du territoire ont baissé de 21 % par rapport à l'année 2000. Poursuivons les efforts ensemble avec le Plan Climat Air Energie Territorial de la Métropole de Lyon !

RÉPARTITION DES ORIGINES DES ÉMISSIONS DE GAZ À EFFET DE SERRE DANS LE TERRITOIRE DE LA MÉTROPOLE DE LYON



Source : Bilan Carbone du Grand Lyon (2017) et cadastre des émissions de CO₂ (Atmo Auvergne-Rhône-Alpes)

I.



TOUS HÉROS ORDINAIRES

1

Ancrer l'administration dans l'écoresponsabilité

2

Favoriser les initiatives locales des communes

3

Susciter et accompagner les changements d'habitudes

II.



UNE ÉCONOMIE INTÉGRANT LES ENJEUX DU CHANGEMENT CLIMATIQUE

4

Promouvoir une industrie sobre en carbone

5

Accompagner les petites et moyennes entreprises vers la transition énergétique

6

Adapter les pratiques agricoles

7

Approfondir la connaissance scientifique locale

III.



UN AMÉNAGEMENT DURABLE ET SOLIDAIRE

8

Planifier et construire une métropole sobre en carbone

9

Eco-rénover l'habitat social

10

Eco-rénover l'habitat privé

11

Eco-rénover les bâtiments tertiaires

12

Se préparer au climat de demain : la ville perméable et végétale

IV.



UN SYSTÈME DE MOBILITÉ SOBRE ET DÉCARBONÉ

13

Mieux articuler les modes de transport entre eux

14

Développer la pratique des modes actifs

15

Améliorer la performance et l'attractivité des transports collectifs

16

Réguler la mobilité automobile

17

Agir sur le transport de marchandises

18

Accompagner le déploiement de motorisations propres

V.



NOTRE TERRITOIRE EN LIEN AVEC SES RESSOURCES

19

Augmenter la production d'EnR&R locales

20

Organiser le développement et la transition des réseaux de distribution d'énergie

21

Contribuer à la structuration de la filière bois régionale

22

Préserver la ressource en eau et les milieux aquatiques

23

Développer les partenariats avec les territoires proches

COMMENT AGIR ?

10 ACTIONS INSPIRANTES ET CONCRÈTES PORTÉES PAR LES PARTENAIRES DU PLAN CLIMAT

1

Une entreprise publique de services

met en œuvre une solution intégrée de gestion de l'énergie dédiée aux bâtiments et à leurs occupants : suivi des consommations d'énergies multi-sites, recommandations d'actions d'économie d'énergie, accompagnement par des conseillers et animation communautaire des bons usages pour faire des économies d'énergie durables.

2

Un acteur relais

encourage les éco-gestes auprès des salariés :

- création d'un groupe de travail interne Zéro Déchets et/ou Plan Climat,
- changement des luminaires (LED) avec adaptation à la luminosité extérieure,
- végétalisation des bureaux et activité de bouturage à la pause méridienne,
- extinction automatique des parties communes,
- arrêt de la distribution automatique des gobelets en plastique des machines à café,
- mise en place et suivi d'indicateurs d'évaluation interne.

3

Un fabricant de systèmes de ventilation et de pompes à chaleur

renforce les démarches d'éco-design* des produits afin qu'ils soient encore moins consommateurs d'énergie, qu'ils utilisent de plus en plus de matériaux recyclés et qu'ils puissent avoir une empreinte carbone plus réduite.

* L'éco-design est une démarche préventive et innovante qui permet de réduire les impacts négatifs du produit, service ou bâtiment sur l'environnement sur l'ensemble de son cycle de vie, tout en conservant ses qualités d'usage.

4

Une commune de plus de 5 000 habitants

apporte un appui à l'installation de maraîchers en agriculture biologique et soutien leur développement :

- marché hebdomadaire communal proposant des produits issus de l'agriculture biologique,
- dans le cadre d'opérations immobilières importantes, soutien au développement de jardins partagés, de composteurs et du recyclage des déchets.





COMMENT AGIR ?

10 ACTIONS INSPIRANTES ET CONCRÈTES PORTÉES
PAR LES PARTENAIRES DU PLAN CLIMAT

5

Un bailleur social

conçoit des bâtiments avec des matériaux biosourcés, et intègre la notion de cycle de vie (recyclage ou réemploi dans 10, 20 ou 50 ans) pour les matériaux neufs utilisés.

6

Une société qui développe des véhicules industriels et utilitaires

aménage son patrimoine foncier et bâti :

- végétalisation des extérieurs, pour faire baisser la température localement et contribuer indirectement à la réduction des consommations énergétiques,
- plantation d'arbres à proximité des façades est et sud avec des essences de feuillus,
- pratique d'une fauche raisonnée sur les zones herbeuses,
- mise en place d'éco pâturage sur certaines surfaces,
- végétalisation des surfaces jusqu'à présent gravillonnées,
- végétalisation des toitures.

7

Une commune de plus de 8 000 habitants

crée une carte d'itinéraires modes actifs (piéton / vélo) pour aller à la rencontre des maraîchers et producteurs de la commune et ainsi favoriser une alimentation locale.

8

Une société de plus de 7 000 salariés

favorise la promotion des alternatives à la voiture individuelle auprès des salariés :

- sensibilisation à l'offre de transports en commun (SNCF et TCL) et remboursement des abonnements,
- développement du covoiturage pour le trajet domicile-travail et les déplacements professionnels et mise en place du télétravail,
- essais de vélos électriques.

9

Des communes

mettent à disposition des surfaces de bâtiments publics (médiathèque, salle des fêtes) pour accueillir un projet participatif et citoyen d'énergies renouvelables (panneaux solaires photovoltaïques).

10

Une commune de près de 22 000 habitants

organise une gestion de la ressource en eau :

- recours à des plantations locales et moins gourmandes en eau,
- gestion différenciée des espaces verts et démarche zéro-phyto,
- mise en place de mousseurs sur les robinets,
- suivi et prévention des fuites.

LES 145 PARTENAIRES DU PLAN CLIMAT

SOCIÉTÉS

- ▶ Aldès
- ▶ Algoé
- ▶ APICIL
- ▶ April
- ▶ Arkema
- ▶ BeeBryte
- ▶ bioMérieux
- ▶ Boehringer Ingelheim
- ▶ BoostHeat
- ▶ Carsat Rhône-Alpes
- ▶ CNR
- ▶ Crédit Agricole
- ▶ Centre-Est
- ▶ Dalkia
- ▶ Domofinance
- ▶ EDF
- ▶ Egis
- ▶ Eiffage Construction Centre-Est
- ▶ Enedis
- ▶ Everial
- ▶ Femat
- ▶ GL Events
- ▶ GrDF
- ▶ GRT Gaz
- ▶ IDEX
- ▶ IFP Energies Nouvelles
- ▶ La Poste
- ▶ Lyon Parc Auto
- ▶ Mille et Un Repas
- ▶ Ninkasi
- ▶ Olympique Lyonnais
- ▶ Orange
- ▶ Renault Trucks – Volvo Group
- ▶ RTE
- ▶ Safran Landing Systems
- ▶ Sanofi Pasteur
- ▶ SCE
- ▶ SEB
- ▶ Serfim
- ▶ Solvay
- ▶ Suez
- ▶ Tenerrdis
- ▶ The Adecco Group
- ▶ Total
- ▶ Veolia – Eau du Grand Lyon
- ▶ VICAT
- ▶ Vinci Immobilier

ACTEURS RELAIS

- ▶ ABC HLM
- ▶ Aderly
- ▶ Agence d'urbanisme de la Métropole de Lyon
- ▶ ALEC de Lyon
- ▶ Ancielia
- ▶ ARDAB
- ▶ Atmo Auvergne-Rhône-Alpes
- ▶ BTP Rhône et Métropole de Lyon
- ▶ CAPEB du Rhône
- ▶ CARA
- ▶ CCI Lyon Métropole Saint-Étienne Roanne
- ▶ Chambre d'Agriculture du Rhône
- ▶ Chambre des Métiers et de l'Artisanat du Rhône
- ▶ Cluster Éco Bâtiment
- ▶ CRPF Auvergne-Rhône-Alpes
- ▶ Est Métropole Habitat
- ▶ Fédération des Centres Sociaux du Rhône
- ▶ Fibois Rhône
- ▶ FNAIM Chambre du Rhône
- ▶ FNE Rhône
- ▶ France Chimie Auvergne-Rhône-Alpes
- ▶ FRTP Auvergne-Rhône-Alpes
- ▶ Grand Lyon Habitat
- ▶ Hespul
- ▶ INDURA
- ▶ Institut Lumière
- ▶ LPO Auvergne-Rhône-Alpes
- ▶ Lyon Métropole Habitat
- ▶ MEDEF Lyon-Rhône
- ▶ MJC Presqu'île Confluence
- ▶ Mouvement de Palier
- ▶ Oïkos
- ▶ Robin des Villes
- ▶ Science et Art
- ▶ SIGERLY
- ▶ SOLIHA Rhône et Métropole
- ▶ Syndicat des Architectes du Rhône
- ▶ Sysco
- ▶ The Greener Good
- ▶ Toits en Transition
- ▶ UIMM Lyon France
- ▶ UNEP
- ▶ UNIS
- ▶ VAD

INSTITUTIONS

- ▶ ADEME
- ▶ Agence de l'Eau Rhône-Méditerranée-Corse
- ▶ Banque des Territoires
- ▶ Centre hospitalier du Vinatier
- ▶ CEREMA
- ▶ Hospices Civils de Lyon
- ▶ Météo-France
- ▶ Sytral
- ▶ Université de Lyon – CROUS de Lyon
- ▶ Ville de Bron
- ▶ Ville de Caluire-et-Cuire
- ▶ Ville de Champagne-au-Mont-d'Or
- ▶ Ville de Charly
- ▶ Ville de Chassieu
- ▶ Ville de Collonges-au-Mont-d'Or
- ▶ Ville de Corbas
- ▶ Ville de Couzon-au-Mont-d'Or
- ▶ Ville de Craponne
- ▶ Ville du Curis-au-Mont-d'Or
- ▶ Ville de Dardilly
- ▶ Ville de Décines-Charpieu
- ▶ Ville d'Ecully
- ▶ Ville de Feyzin
- ▶ Ville de Fleurieu-sur-Saône
- ▶ Ville de Fontaines-sur-Saône
- ▶ Ville de Francheville
- ▶ Ville de Genay
- ▶ Ville de Givors
- ▶ Ville de Grigny
- ▶ Ville d'Irigny
- ▶ Ville de La Mulatière
- ▶ Ville de La-Tour-de-Salvagny
- ▶ Ville de Limonest
- ▶ Ville de Lyon
- ▶ Ville de Meyzieu
- ▶ Ville de Mions
- ▶ Ville de Montanay
- ▶ Ville de Neuville-sur-Saône
- ▶ Ville d'Oullins
- ▶ Ville de Pierre-Bénite
- ▶ Ville de Poleymieux-au-Mont-d'Or
- ▶ Ville de Quincieux
- ▶ Ville de Rillieux-la-Pape
- ▶ Ville de Rochetaillée-sur-Saône
- ▶ Ville de Saint-Cyr-au-Mont-d'Or
- ▶ Ville de Saint-Fons
- ▶ Ville de Saint-Genis-Laval
- ▶ Ville de Saint-Priest
- ▶ Ville de Sainte-Foy-lès-Lyon
- ▶ Ville de Sathonay-Village
- ▶ Ville de Tassin-la-Demi-Lune
- ▶ Ville de Vaulx-en-Velin
- ▶ Ville de Vénissieux
- ▶ Ville de Vernaison
- ▶ Ville de Villeurbanne

Métropole de Lyon

Service Écologie

20 rue du lac

69003 Lyon

Tél. : 04 26 99 36 88

blogs.grandlyon.com/plan-climat

www.leclimatentrenosmains.org

GRANDLYON
la métropole

